

# Нордический характер

архитектор **ЕГОР КУРИЛОВИЧ**



**В ЭТОЙ КВАРТИРЕ В МИНСКЕ МИНИМАЛИЗМ ДЕМОНСТРИРУЕТ СВОЮ БЕЗУПРЕЧНУЮ ЧИСТОТУ И ПРИВЛЕКАТЕЛЬНЫЙ, ХОТЯ И БЕСКОМПРОМИССНЫЙ ХАРАКТЕР: ИНТЕРЬЕРЫ БУКВАЛЬНО СИЯЮТ БЕЛИЗНОЙ И СТРОГОСТЬЮ ЛИНИЙ, ПОЧТИ КАЖДЫЙ ДЕКОРАТИВНЫЙ ЭЛЕМЕНТ ЭКСКЛЮЗИВЕН, А ПРЕДМЕТ МЕБЕЛИ ИНДИВИДУАЛЕН**

Все парадные и жилые интерьеры оформлены узкими металлическими плинтусами — прочно, строго и почти незаметно, что оптимально для отделки в стиле минимализм

## «ОКНА» В ПРИРОДНЫЙ МИР

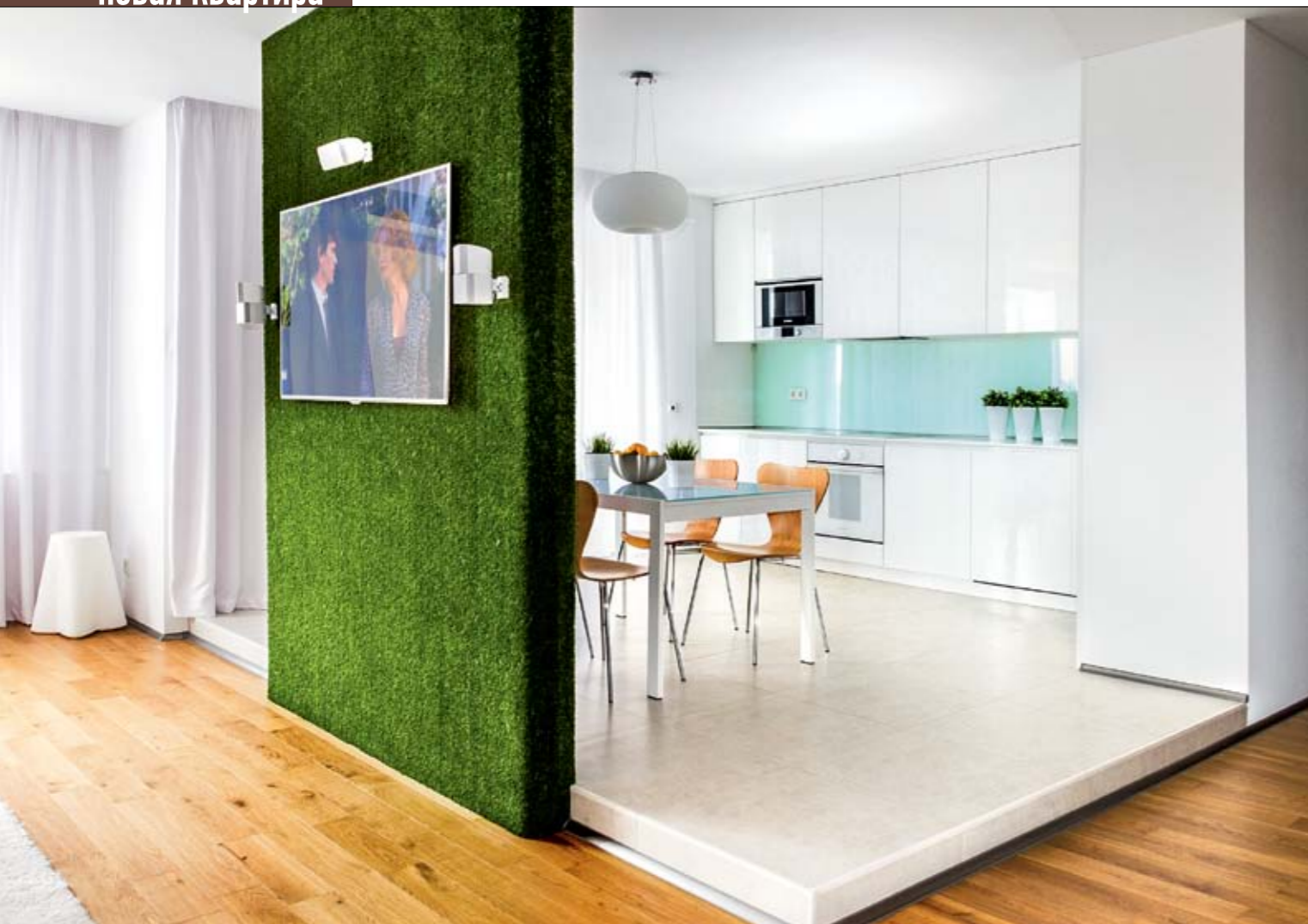
Переступив порог этой квартиры, каждый может убедиться в необычности среды, в которой он оказался. Так рядом с входной дверью — встроенный в стену стеклянный экран электрокамина, вознесённый на непривычную высоту (1,8 м от пола). «Каменное» обрамление (стена клееная обоями имитирующими структуру поверхности натурального камня) органично дополняет образ пламени. Между банкеткой для переобувания и гостиной — витрина от пола до потолка. Двухслойные закалённые стёкла толщиной 10 мм бликуя, отделяют от интерьера «экспонат» — причудливый фрагмент дерева. Обращает на себя внимание нехарактерная для современного жилища деталь: в монопожонатах потолочный свет отсутствует, нет даже карнизных подсветок — естественное освещение сменяет локальная подсветка торшеров.



**М**олодой человек, которому предстояло поселиться в этой просторной квартире, предоставил автору проекта творческую свободу, обозначив лишь самые общие пожелания. Поскольку он любит принимать гостей, решили сделать открытую парадную зону. Спальня и рабочий кабинет должны были сохранить приватный характер. Проявив известную долю авантюризма, владелец позволил архитектору на свой вкус расставить акценты и придать интерьеру узнаваемые черты, которые, по его мнению, наилучшим образом выявили бы индивидуальность заказчика.

**Перепланировка.** В квартире со сложной ступенчатой конфигурацией внешних стен находилась лишь одна несущая опора — квадратная колонна в холле, что упростило перепланировку парадной зоны (остальные помещения остались в своих прежних границах): между гостиной, кухней и прихожей-холлом удалили перегородки, увеличили размеры гардеробной. Неоспоримое достоинство жилища — большое количество окон, одно из которых досталось входной зоне, а ещё два — спальне (второе находится напротив выхода в коридор).

**Дизайн.** Размеры интерьеров и открытая планировка парадной зоны, малое количество мебели и деталей декора соответствуют минималистичной концепции дизайна, позволяя в полной мере насладиться главным достоинством этого стиля — простором и нюансами естественного освещения. Поскольку напротив окон почти всех помещений находятся соседние многоэтажки, стёкла прикрыли лёгким белым тюлем, хорошо пропускающим свет, но скрывающим урбанистический ландшафт. Большинство стен и все потолки — белые, как и немногочисленные предметы обстановки, а также светильники. Светло-золотистая дубовая напольная доска гармонирует



**ПЕРЕГОРОДКА-«ГАЗОН»**

Необычная перегородка от пола до потолка зонировует студию и выполняет функции держателя ЖК-телевизора. Она расположена между кухней и столовой и гостиной, напоминая партерный кустарник или лужайку с густой травой. Каркас конструкции шириной 160 см и толщиной 20 см выполнен из металлического профиля, обшит гипсокартоном и облицован рулонным покрытием, имитирующим газон.

⌚ В студии на виду не осталось ни одной лишней детали, что позволяет поддерживать в помещении идеальную чистоту. Так, под обшивкой перегородки между гостиной и столовой скрыты все провода домашнего кинотеатра и телевизора. Крепления штор спрятаны в нишах гипсокартонной отделки потолков, не видно зазора между потолком и навесными модулями в кухне



⌚ Несущую колонну в студии не стали маскировать, а просто покрасили в белый цвет — в соседстве с цветными деталями она выглядит естественно

с этим царством света, разбавленным акцентами в экологичной цветовой гамме. В соответствии с программой минимализма, в отделке нет ни одного лишнего элемента: межкомнатные двери встроены заподлицо, а входная и гардеробные сливаются с необычно отделанными стенами. Кажется, что некоторые предметы мебели, например кухонные шкафы, составляют со стенами единое целое, другие выделяются необычной формой: кресло напоминает огромную яичную скорлупу, диван и банкетка — кристаллы.

**Ремонт.** На полу выполнили новую стяжку, стены выровняли штукатуркой, потолки — гипсокартоном. Стены оклеили обоями под покраску. Систему водоочистки и бойлер накопительного типа поместили в туалете за встроенным заподлицо люком-невидимкой, там же — доступ к водопроводным коммуникациям. Под плиткой смонтировали систему тёплого электрического пола. Кондиционером оборудовали только спальню, наружный блок поместили на фасаде дома. По решению архитектора все радиаторы и подводы к ним закрыли экранами, в которых для циркуляции воздуха сделали отверстия. При входе в гардеробную включаются светильники с датчиками движения. Жильё оборудовали системой Wi-Fi, спутниковым ТВ и домашним кинотеатром. Стены и потолок на лоджии покрасили, пол облицовали плиткой, сделали удобный подоконник-стойку (барную) из камня, к стенам прикрепили светильники.



Адреса в конце журнала



⊕ ⊖ Небольшие «природные» детали украсили ванную: так, внешний борт купели отделан под дерево, столешница под умывальником изготовлена по индивидуальному проекту из мелкой гальки, скреплённой эпоксидной смолой методом заливки в специальную форму

### ОТТЕНКИ ТИШИНЫ

В каждой комнате «белое безмолвие» трёх стеноживляет нестандартное оформление четвёртой. В спальне панно за изголовьем состоит из квадратных панелей и имитирующих бетонное покрытие, на самом деле это гипсокартон, покрашенный декоративной штукатуркой. В кабинете стена за диваном отделана панелями из MDF облицованными натуральным шпоном. В студии панно повторяющимся раппортом выполнено художником — ручная работа с имитацией узоров, начерченных на песке.



#### план до ремонта



#### технические данные

ДО РЕМОНТА:  
общая площадь ..... 121 м<sup>2</sup>  
высота потолка ..... 2,75 м

ПОСЛЕ РЕМОНТА:  
общая площадь ..... 125 м<sup>2</sup>  
высота потолка ..... 2,65 м

сроки выполнения работ  
проектирование ..... 2 месяца  
реализация ..... 9 месяцев

#### весь объект

СТЕНЫ: краска Caparol  
ПОТОЛКИ: гипсокартон KNAUF  
ДВЕРИ: Tre-Piu  
ЭКРАНЫ НА РАДИАТОРЫ: на заказ  
ЭЛЕКТРОУСТАНОВОЧНЫЕ ИЗДЕЛИЯ: Gira  
ПОДОКОННИКИ: Corian (DuPont)

#### гостиная

ПОЛ: паркетная доска — дуб (Coswick)  
СТЕНЫ: панно за диваном — на заказ  
МЕБЕЛЬ: диван, кресло, стеллаж — на заказ по чертежам архитектора  
БЫТОВАЯ ТЕХНИКА: телевизор Samsung, аудиосистема Bose  
СВЕТИЛЬНИКИ: Eglo, Manamana

#### холл и гардеробная

СТЕНЫ: краска Caparol, обои  
МЕБЕЛЬ: диван, витрина (стекло), вешалка напольная — все на заказ по чертежам архитектора

#### кухня-столовая

ПОЛ: керамогранитная плитка  
СТЕНЫ: фартук — стекло (на заказ)  
МЕБЕЛЬ: кухня — на заказ по чертежам архитектора, столешница — Corian  
БЫТОВАЯ ТЕХНИКА: духовка Gorenje, СВЧ-печь Bosch

#### балкон

ПОЛ: керамогранитная плитка  
СТЕНЫ: краска Caparol  
МЕБЕЛЬ: подоконник-стойка (барная) — натуральный камень  
СВЕТИЛЬНИКИ: бра Eglo

#### кабинет

СТЕНЫ: декоративные панно — шпонированная MDF  
МЕБЕЛЬ: диван, стол, кресло — на заказ по чертежам автора проекта  
СВЕТИЛЬНИКИ: торшеры Eglo  
АКСЕССУАРЫ: панно (холст, акрил) — Никита Панин

#### спальня

ПОЛ: паркетная доска — дуб (Coswick)  
МЕБЕЛЬ: кровать, комод — на заказ по эскизам автора проекта  
СВЕТИЛЬНИКИ: торшер Eglo

#### ванная комната

ПОЛ: керамогранитная плитка  
СТЕНЫ: плитка керамическая  
САНТЕХНИКА: смесители Tres  
МЕБЕЛЬ: подстолье под умывальник (галька, эпоксидная смола) с тумбой для хранения — на заказ по чертежам архитектора  
СВЕТИЛЬНИКИ: потолочные Eglo



план после ремонта



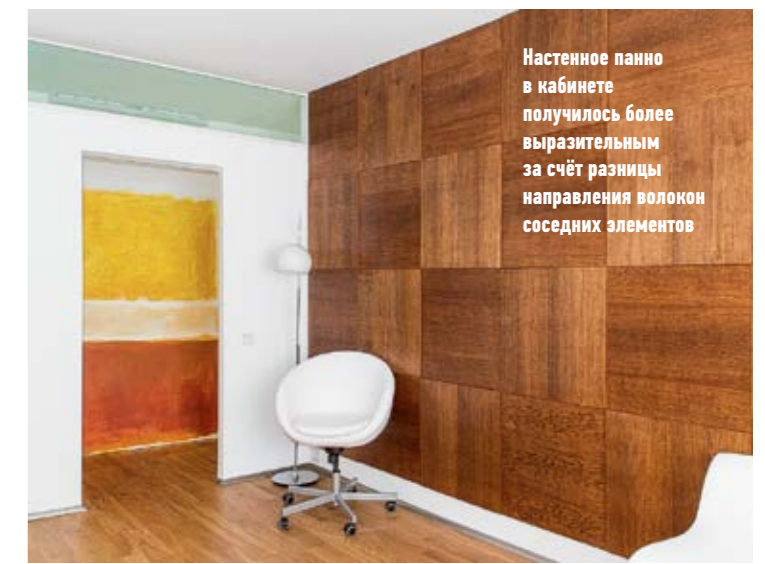
архитектор **ЕГОР КУРИЛОВИЧ**

### РАССКАЗЫВАЕТ АВТОР ПРОЕКТА

Заказчик одобрил первые рабочие эскизы проекта, благодаря чему удалось создать цельный и бескомпромиссный интерьер.

Кабинет служит владельцу не только для работы, он также выполняет роль гостевой спальни. Кухню мы решили поднять на невысокий подиум (12 см), чтобы обозначить границу между ней и гостиной. Боковые поверхности подиума облицованы тем же полированным керамогранитом, что и пол кухни-столовой. Вся мебель, кроме обеденного стола и стульев, выполнена по моим чертежам и эскизам. Большинство окон квартиры обращены на юг, поэтому в интерьерах достаточно дневного света, а все окна снабжены дополнительными экранами black-out. Диван, кресло в гостиной, банкетки при входе и на лоджии, кровать в спальне обшиты экокожей. Стиральная машина встроена под кухонную столешницу. Во всех комнатах декоративные панно на стенах обрамляют с трёх сторон узкие белые «порталы»: их составляют выступы несущих балок и конструктивных элементов стен, подчёркивая нестандартную отделку. Панно за диваном в студии выполнено с 3D-эффектом. Между коридором и кабинетом под потолком встроено узкое фрамужное окно, через которое естественный свет проникает в удалённый от наружных окон интерьер.

### НАТУРАЛЬНОЕ ДЕРЕВО В ОТДЕЛКЕ ИНТЕРЬЕРОВ КВАРТИРЫ СМЯГЧАЕТ ЖЁСТКОСТЬ ЛИНИЙ И ПРОСТОТУ ФОРМ. ЭКОЛОГИЧЕСКИЕ МОТИВЫ ОРГАНИЧНЫ ДЛЯ СТРОГОЙ ФУНКЦИОНАЛЬНОЙ ЭСТЕТИКИ



Настенное панно в кабинете получилось более выразительным за счёт разницы направления волокон соседних элементов